



PIANO STRATEGICO

Business Plan 2006-2010

Aggiornamento 2008-2010

NOVEMBRE 2008



Alla luce dei cambiamenti di scenario avvenuti nell'anno in corso e alle nuove tappe d'evoluzione organizzativa di gruppo, abbiamo ritenuto necessario rivedere gli obiettivi che AMA si diede nel 2006.

Precisamente i macro temi d'analisi sono stati:

- **La situazione di crisi internazionale**: finanziaria (credit crunch globale) e industriale (recessione diffusa). Il gruppo AMA risponde con incrementi di fatturato costantemente "double digit", confermati anche per gli esercizi futuri, sia pure con alcune necessarie cautele nella stima della redditività;
- **La nuova organizzazione interna**. La rifocalizzazione dell'accounting sugli obiettivi ha reso necessario il riallineamento dei dati;
- **Ulteriore crescita per linee esterne**. La strada che il gruppo sta percorrendo da alcuni anni fornisce nuove argomentazioni per un supporto globale tanto al produttore di primo equipaggiamento, quanto ai canali dell'after market europeo e progressivamente mondiale;



I nuovi obiettivi confermano le indicazioni date tre anni fa, quindi il raggiungimento di un **incremento** annuale di **fatturato** a doppia cifra (nuovo obiettivo per il 2010 la soglia dei 244 milioni di euro). Ad oggi vi è una sostanziale conferma nello sviluppo dei volumi, soffrendo parzialmente nei risultati economici causa i pesanti incrementi del costo delle materie prime degli ultimi due anni ed il parziale raggiungimento degli obiettivi di saving. Risulta da ciò il limitato raggiungimento degli obiettivi di **marginalità di prodotto** ed **EBITDA**.

La revisione al 2010 prevede il mantenimento della forte propensione agli investimenti del gruppo :

- gli investimenti per l'intero quinquennio saranno pari a oltre 23 milioni di euro (contro i 28 del precedente piano). La variazione è dovuta ad una maggiore propensione al ricorso della formula di finanziamento leasing.

DATI di partenza



Per l'elaborazione del seguente business plan sono stati utilizzati i dati consuntivi 2007 della contabilità analitica e di budget 2008.

I dati 2007 sono stati la base per il calcolo delle marginalità e per la distribuzione del fatturato del gruppo tra canali e prodotti.

Dal budget 2008 (dati preconsuntivi) sono state elaborate le stime per le spese comuni dell'intero gruppo.

La differenza nell'utile del Gruppo AMA, evidenziata nel 2007 (**inserto ai soli fini comparativi**), è dovuta al consolidamento a patrimonio nel bilancio fiscale del Gruppo di alcune società e da rettifiche di carattere fiscale sulle poste di bilancio.



Il **costo del prodotto** comprende:

- 1) Materie prime (incluse le variazioni di magazzino)
- 2) Personale addetto alla produzione
- 3) Quota di ammortamento o canoni leasing dei macchinari di consumo
- 4) Energia
- 5) Materiali di consumo/attrezzature minuta

Il **costo presidio canale** è composto da tutti i costi della struttura commerciale e della forza vendita

I **costi variabili di vendita** comprendono:

- 1) Imballi
- 2) Trasporti
- 3) Recupero costi di vendita
- 4) Eventuali provvigioni pagate direttamente dalle consociate AMA

In AMA SpA, per il 2007, tali costi non sono al netto dei recuperi (inseriti in altri ricavi), nel bilancio fiscale sono nella voce "Ricavi dalle vendite e dalle prestazioni".

Piano Strategico: Contribuzioni e Presidi



Margine Lordo
PRODOTTO
 Margine di
CONTRIBUZIONE

**Divisione
 -
 Consociata**

- ✓ Sara
- ✓ Lo Snodo
- ✓ SEAT Plastic
- ✓ RIAGRI
- ✓ AMA Shanghai
- ✓ Nuova Azzimondi & Friggeri

- ✓ ISI
- ✓ Kratos

- ✓ IMEL
- ✓ PERTEX
- ✓ Composites
- ✓ Instruments
- ✓ FORMPLAST

- ✓ SEAT
- ✓ Gibicar

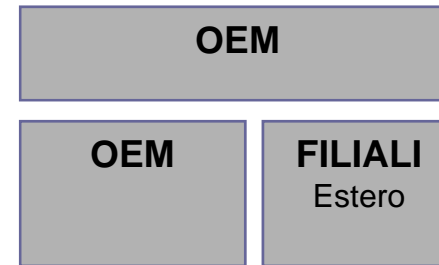
PM

- ✓ Agri
- ✓ Technic
- ✓ Consumer

- ✓ Garden

- ✓ Refluid

**Canali
 di
 Vendita**



Spese Generali



PERIMETRO CONSOLIDAMENTO 2007-2010

Perimetro di consolidamento 2007



Il perimetro di consolidamento 2007 è il seguente:

AMA Holding Spa

AMA Spa

Agristore Holding Srl

Filiali Estere:

- ✓AMA Ireland
- ✓AMA UK
- ✓AMA Espana
- ✓AMA RO
- ✓AMA Shanghai
- ✓DANI Trading-*patrimonio*

Produzione:

- ✓AMA Composites srl
- ✓AMA Instruments srl
- ✓AMA Cardan srl
- ✓Lo Snodo srl
- ✓AMA Kratos srl
- ✓SEAT srl
- ✓SEAT Plastic srl

Vendita:

- ✓Agristore Modena
- ✓Agristore Lucania
- ✓Agristore Piacenza
- ✓Agristore WFG
- ✓Agristore Sara*
- ✓Gardenstore Novellara

* Punto vendita di SARA

Perimetro di consolidamento 2008



Il perimetro di consolidamento 2008 vede l'ingresso di 2 nuove aziende produttrici, di 2 filiali e di 3 Agristore:

AMA Holding Spa	AMA Spa	Agristore Holding Srl
<p>Filiali Estere:</p> <ul style="list-style-type: none">✓AMA Ireland✓AMA UK✓AMA Espana✓AMA RO✓AMA Shanghai✓DANI Trading✓<i>Oekoprofi</i>✓<i>RI.AGRI ltd (produzione)</i>	<p>Produzione:</p> <ul style="list-style-type: none">✓AMA Composites srl✓AMA Instruments srl✓AMA Cardan srl✓Lo Snodo srl✓AMA Kratos srl✓SEAT srl✓SEAT Plastic srl✓<i>Nuova Azzimondi e Friggeri srl</i>✓<i>Gibicar srl</i>	<p>Vendita:</p> <ul style="list-style-type: none">✓Agristore Modena✓Agristore Lucania✓Agristore Piacenza✓Agristore WFG✓Agristore Sara✓Gardenstore Novellara✓<i>Agristore KLV</i>✓<i>Agristore Terni</i>✓<i>Agristore Lodalù</i>

Nuovi ingressi nel perimetro di consolidamento 2008

Perimetro di consolidamento 2009



Il perimetro di consolidamento 2009 vede l'ingresso di 6 filiali, oltre eventuali altri ingressi determinati da opportunità di mercato, già previsti nell'ACTION PLAN:

Filiali Estere:

- | | |
|---------------------------|--------------------------|
| ✓AMA Ireland | ✓ <i>Dani Trading</i> |
| ✓AMA UK | ✓ <i>Cafiatra</i> |
| ✓AMA Espana | ✓ <i>AMA Deutschland</i> |
| ✓AMA RO | ✓ <i>AMA Slovakia</i> |
| ✓AMA Shanghai | ✓ <i>AMA France</i> |
| ✓Oekoprofi | ✓ <i>AMA Czech</i> |
| ✓RI.AGRI ltd (produzione) | ✓ <i>AMA USA</i> |

Nuovi ingressi nel perimetro di consolidamento 2009



ACTION PLAN 2008-2010

ACTION PLAN: Investimenti



Gli investimenti del Gruppo AMA sono divisi in due categorie:

1) Produttivi: spesi nel business plan nella marginalità del prodotto/i a cui si riferiscono poiché effettuati mediante leasing;

2) Comuni: che vengono portati ad ammortamento e non sono direttamente imputabili al prodotto;

Questi investimenti, previsti in buona parte con l'Action Plan 2006/2010, sono stati aggiornati e portati a consuntivo nell'esercizio 2008.

Da segnalare, oltre agli investimenti comuni, maggiori costi d'affitto per € 500.000 nel 2010 per la nuova sede del Gruppo.

Il quinquennio presenta i seguenti dati di sintesi:

TOTALE GRUPPO investimenti produttivi	€ 1.950.000	€ 1.900.000	€ 900.000	€ 1.150.000	€ 5.900.000
TOTALE GRUPPO investimenti comuni	€ 3.184.000	€ 5.933.000	€ 3.633.000	€ 4.600.000	€ 17.350.000

TOTALE GRUPPO investimenti 2006/2010	€ 5.134.000	€ 7.833.000	€ 4.533.000	€ 5.750.000	€ 23.250.000
--------------------------------------	-------------	-------------	-------------	-------------	--------------

ACTION PLAN: Investimenti produttivi



		2006/2007	2008	2009	2010	TOTALE
AGRI	Macchinari NAF		€ 250.000	€ 250.000		€ 500.000
	Macchinari Cardani	€ 200.000	€ 100.000	€ 100.000	€ 100.000	€ 500.000
	Linea produttiva componenti per aratri	€ 250.000	€ 250.000			€ 500.000
	Aumento di capitale per RI.AGRI ltd per acquisto macchinari		€ 500.000			€ 500.000
	TOTALE BU	€ 450.000	€ 1.100.000	€ 350.000	€ 100.000	€ 2.000.000
OLEODINAMICA	Macchinari ISI per incremento capacità produttiva	€ 150.000	€ 250.000	€ 250.000		€ 650.000
	Investimento produttivo est Europa o sud est asiatico				€ 750.000	€ 750.000
	TOTALE BU	€ 150.000	€ 250.000	€ 250.000	€ 750.000	€ 1.400.000
CABINE	Stampi impianti elettrici	€ 140.000	€ 70.000	€ 70.000	€ 70.000	€ 350.000
	Macchinari montaggio piantoni	€ 160.000	€ 80.000	€ 80.000	€ 80.000	€ 400.000
	Macchinari AMA Composites	€ 500.000				€ 500.000
	TOTALE BU	€ 800.000	€ 150.000	€ 150.000	€ 150.000	€ 1.250.000
SEDILI	Stampi	€ 200.000	€ 100.000	€ 100.000	€ 100.000	€ 500.000
	Impianti	€ 100.000	€ 50.000	€ 50.000	€ 50.000	€ 250.000
	Delocalizzazione in Bosnia	€ 250.000	€ 250.000			€ 500.000
	TOTALE BU	€ 550.000	€ 400.000	€ 150.000	€ 150.000	€ 1.250.000
TOTALE GRUPPO		€ 1.950.000	€ 1.900.000	€ 900.000	€ 1.150.000	€ 5.900.000

NAF: Nuova Azzimondi e Friggeri – BU: Business Unit

ACTION PLAN: Investimenti comuni 1/3



		2006/2007	2008	2009	2010	TOTALE
AGRI	Acquisto società NAF		€ 2.150.000			€ 2.150.000
	TOTALE BU	€ -	€ 2.150.000	€ -	€ -	€ 2.150.000
GARDEN	Progettazione stampi per ampliamento gamma	€ 500.000	€ 200.000	€ 200.000	€ 200.000	€ 1.100.000
	Pubblicità televisiva capitalizzata	€ 200.000	€ 150.000			€ 350.000
	TOTALE BU	€ 700.000	€ 350.000	€ 200.000	€ 200.000	€ 1.450.000
SEDILI	Acquisto società GB		€ 1.150.000			€ 1.150.000
	TOTALE BU	€ -	€ 1.150.000	€ -	€ -	€ 1.150.000
CANALE AM ITALIA	Progetto AGRISTORE costi capitalizzati	€ 240.000	€ 120.000	€ 120.000	€ 120.000	€ 600.000
	Apertura pdv Agristore di proprietà (capitale sociale e perdite fino a breakeven	€ 400.000	€ 200.000	€ 200.000	€ 200.000	€ 1.000.000
	TOTALE CANALE	€ 640.000	€ 320.000	€ 320.000	€ 320.000	€ 1.600.000

NAF: Nuova Azzimondi e Friggeri – BU: Business Unit – GB: Gibicar

ACTION PLAN: Investimenti comuni 2/3



		2006/2007	2008	2009	2010	TOTALE
CANALE AM FILIALI	impianto filiale AFRICA				€ 200.000	€ 200.000
	impianto filiale CINA	€ 134.000	€ 133.000	€ 133.000		€ 400.000
	magazzino FRANCIA	€ 250.000	€ 250.000			€ 500.000
	impianto filiale GERMANIA	€ 300.000	€ 50.000			€ 350.000
	impianto filiale INGHILTERRA	€ 200.000				€ 200.000
	impianto filiale PORTOGALLO	€ 100.000				€ 100.000
	impianto filiale TURCHIA		€ 50.000			€ 50.000
	impianto filiale SUDAMERICA			€ 150.000	€ 150.000	€ 300.000
	impianto filiale SLOVACCHIA	€ 100.000				€ 100.000
	impianto filiale POLONIA/REPUBBLICA CECA		€ 300.000			€ 300.000
	impianto filiale USA	€ 100.000	€ 100.000			€ 200.000
	TOTALE CANALE	€ 1.184.000	€ 883.000	€ 283.000	€ 350.000	€ 2.700.000

Sono evidenziati anche gli investimenti delle nuove filiali e di quelle fuori dal perimetro di consolidamento, di cui è previsto l'ingresso totale nel Gruppo nel 2010

ACTION PLAN: Investimenti comuni 3/3



		2006/2007	2008	2009	2010	TOTALE
CENTRI COMUNI	MAGAZZINO: robot prelievo, scaffalatura e vari	€ 100.000	€ 800.000	€ 50.000	€ 250.000	€ 1.200.000
	CED: investimento annuale hw/sw	€ 400.000	€ 200.000	€ 200.000	€ 200.000	€ 1.000.000
	CED: Start up progetto ERP				€ 700.000	€ 700.000
	QUALITA': macchinari per potenziamento qualità	€ 60.000	€ 30.000	€ 30.000	€ 30.000	€ 150.000
	FACILITY: traslochi vari	€ 100.000	€ 50.000	€ 50.000	€ 50.000	€ 250.000
	Acquisto macchinari vari			€ 1.250.000	€ 1.250.000	€ 2.500.000
	Acquisto società			€ 1.250.000	€ 1.250.000	€ 2.500.000
	TOTALE CENTRI COMUNI	€ 660.000	€ 1.080.000	€ 2.830.000	€ 3.730.000	€ 8.300.000
TOTALE GRUPPO		€ 3.184.000	€ 5.933.000	€ 3.633.000	€ 4.600.000	€ 17.350.000



**FATTURATO PRODOTTI
2008-2010
Distribuzione Canali e Margini**



Le vendite del Gruppo AMA sono suddivise su due canali principali di vendita:

- 1) After Market
- 2) OEM (Costruttori)

Nel **canale AM** sono presenti:

- 1) Fatturato e margini:
 - 1) After market Italia
 - 2) Grossisti Italia ed Estero
 - 3) Agristore
 - 4) Filiali
- 2) Margini:
 - 1) Filiali Sell in
 - 2) Agristore Sell In

Nel **canale OEM** sono presenti:

- 1) Fatturato e margini Costruttori
- 2) Margini delle Consociate AMA nelle operazioni di trasferimento interno

AM: COMPOSIZIONE DEL MARGINE LORDO PER PRODOTTO



		Consuntivo		Preventivo			
		2007	2008	2009	2010		
AGRI	Fatturato	€ 30.724.328	€ 36.670.926	€ 45.088.470	€ 52.645.700		
	MCL %	35,51%	35,70%	36,16%	36,94%		
	MCL	€ 10.910.196	€ 13.092.082	€ 16.303.562	€ 19.449.304		
GARDEN	Fatturato	€ 15.962.134	€ 18.398.565	€ 22.160.248	€ 26.145.900		
	MCL %	29,57%	30,66%	32,75%	33,72%		
	MCL	€ 4.720.575	€ 5.640.695	€ 7.257.696	€ 8.815.569		
OLEODINAMICA	Fatturato	€ 10.441.035	€ 11.536.027	€ 13.665.774	€ 16.045.500		
	MCL %	30,44%	31,38%	32,87%	33,66%		
	MCL	€ 3.178.219	€ 3.619.619	€ 4.492.596	€ 5.400.437		
CABINE	Fatturato	€ 1.784.567	€ 2.174.452	€ 2.579.219	€ 2.933.400		
	MCL %	36,83%	37,19%	32,38%	33,65%		
	MCL	€ 657.270	€ 808.585	€ 835.163	€ 987.036		
SEDILI	Fatturato	€ 3.583.219	€ 4.137.469	€ 4.873.668	€ 5.635.800		
	MCL %	23,50%	24,33%	33,26%	33,91%		
	MCL	€ 842.227	€ 1.006.725	€ 1.620.843	€ 1.911.126		
TOTALE CANALE	Fatturato	€ 62.495.283	€ 72.917.440	€ 88.367.378	€ 103.406.300		
	MCL %	32,50%	33,14%	34,53%	35,36%		
	MCL	€ 20.308.486	€ 24.167.706	€ 30.509.860	€ 36.563.472		

OEM: COMPOSIZIONE DEL MARGINE LORDO PER PRODOTTO



		Consuntivo		Preventivo	
		2007	2008	2009	2010
AGRI	Fatturato	€ 9.588.734	€ 17.222.000	€ 17.360.200	€ 20.297.600
	MCL %		41,29%	42,86%	42,31%
	MCL	€ 3.819.060	€ 7.111.316	€ 7.440.677	€ 8.588.629
GARDEN	Fatturato	€ 136.667	€ 145.000	€ 162.400	€ 186.800
	MCL %	28,66%	28,65%	28,65%	28,65%
	MCL	€ 39.171	€ 41.543	€ 46.531	€ 53.521
OLEODINAMICA	Fatturato	€ 9.545.648	€ 9.248.200	€ 10.912.900	€ 12.549.800
	MCL %	18,64%	20,18%	26,05%	27,98%
	MCL	€ 1.779.026	€ 1.866.063	€ 2.842.961	€ 3.511.435
CABINE	Fatturato	€ 28.606.029	€ 31.964.500	€ 37.398.400	€ 43.756.200
	MCL %	31,24%	30,63%	31,84%	31,85%
	MCL	€ 8.937.272	€ 9.790.321	€ 11.907.789	€ 13.937.019
SEDILI	Fatturato	€ 12.128.574	€ 19.756.800	€ 25.615.500	€ 27.045.100
	MCL %	23,07%	23,02%	30,19%	31,08%
	MCL	€ 2.798.467	€ 4.547.895	€ 7.734.194	€ 8.405.484
TOTALE OEM	Fatturato	€ 60.005.652	€ 78.336.500	€ 91.449.400	€ 103.835.500
	MCL %	28,95%	29,82%	32,77%	33,22%
	MCL	€ 17.372.995	€ 23.357.138	€ 29.972.152	€ 34.496.088

COMPOSIZIONE DEL MARGINE LORDO PER PRODOTTO GRUPPO



		Consuntivo		Preventivo	
		2007	2008	2009	2010
AGRI	Fatturato	€ 40.313.063	€ 53.892.926	€ 62.448.670	€ 72.943.300
	MCL %	36,54%	37,49%	38,02%	38,44%
	MCL	€ 14.729.256	€ 20.203.398	€ 23.744.240	€ 28.037.933
GARDEN	Fatturato	€ 16.098.801	€ 18.543.565	€ 22.322.648	€ 26.332.700
	MCL %	29,57%	30,64%	32,72%	33,68%
	MCL	€ 4.759.745	€ 5.682.238	€ 7.304.227	€ 8.869.090
		€ -			
OLEODINAMICA	Fatturato	€ 19.986.683	€ 20.784.227	€ 24.578.674	€ 28.595.300
	MCL %	24,80%	26,39%	29,85%	31,17%
	MCL	€ 4.957.246	€ 5.485.682	€ 7.335.557	€ 8.911.872
		€ -			
CABINE	Fatturato	€ 30.390.595	€ 34.138.952	€ 39.977.619	€ 46.689.600
	MCL %	31,57%	31,05%	31,88%	31,96%
	MCL	€ 9.594.541	€ 10.598.906	€ 12.742.952	€ 14.924.055
		€ -			
SEDILI	Fatturato	€ 15.711.793	€ 23.894.269	€ 30.489.168	€ 32.680.900
	MCL %	23,17%	23,25%	30,68%	31,57%
	MCL	€ 3.640.693	€ 5.554.620	€ 9.355.037	€ 10.316.610
TOTALE CANALE	Fatturato	€ 122.500.936	€ 151.253.940	€ 179.816.778	€ 207.241.800
	MCL %	30,76%	31,42%	33,64%	34,29%
	MCL	€ 37.681.482	€ 47.524.844	€ 60.482.012	€ 71.059.560



Modalità di Stima dei Costi

Costi: premessa



All'interno del Gruppo AMA sono stati utilizzati i dati di budget 2008 (preconsuntivo) come base per la stima di AMA Spa mentre per Consociate, Filiali ed Agristore sono stati utilizzati i dati della contabilità analitica 2007 a consuntivo.

E' stata considerata un'inflazione media pari al 4,5%.

Costi: Presidio Commerciale



Il presidio commerciale è presente solo in AMA Spa e nelle filiali estere. E' stato stimato tenendo conto della peculiarità dei diversi canali, in particolare:

	% Fatturato	% Inflazione
AM Italia con Agristore	75 %	25 %
AM Grossisti	50 %	50 %
AM Filiali	100 %	
OEM	50 %	50 %

Costi: Variabili di vendita



I costi variabili di vendita sono presenti in AMA Spa e nelle consociate, in entrambi i casi è stato adottato come fattore incrementale il fatturato

	% Fatturato	% Inflazione
AMA Spa	100 %	
Consociate	100 %	

Costi: Presidio PM e Spese generali



Il presidio PM (Product Manager) è presente in AMA Spa ed è stato stimato in relazione all'inflazione; da notare come dal 2008 l'ufficio Tecnico di AMA Spa venga ricompreso nel presidio PM, mentre nel 2007 il suo costo venisse incluso nelle spese generali.

Le spese generali sono stimate:

- 1) AMA Spa in relazione all'inflazione e alle eventuali previsioni di nuove assunzioni nelle funzioni di supporto al business;
- 2) Filiali in relazione al fatturato ed all'Action Plan;
- 3) Agristore in relazione al 50 % del fatturato ed al 50 % dell'inflazione;
- 4) Consociate secondo la tabella seguente

	% fatturato	% inflazione
SEAT	25%	75%
AMA Composites	20%	80%
Lo Snodo	50%	50%
AMA Kratos	100%	0%
AMA Cardan	50%	50%
SEAT Plastic	30%	70%
AMA Instruments	100%	0%
Nuova Azzimondi Friggeri	25%	75%
Gibicar	25%	75%

Costi: Ammortamenti



I costi d'ammortamento sono stimati con diverse proporzioni come rappresentato dalla seguente tabella:

	% Fatturato	% Inflazione
AMA Spa	Stima puntuale su Action Plan e cespiti	
Consociate		100 %
Filiali		100 %
Agristore	100 %	

Costi: Oneri



Gli oneri finanziari sono stati stimati al netto dei proventi finanziari con le modalità rappresentate dalla seguente tabella:

	% Fatturato	% Inflazione
AMA Spa	100 %	
Consociate		100 %
Filiali		100 %
Agristore	100 %	

Componenti Straordinarie ed Altri ricavi



Le componenti straordinarie sono state stimate a saldo in relazione all'inflazione.

All'interno del Gruppo AMA si manifestano, con trend costante nel tempo, altri ricavi dovuti alla gestione caratteristica, quali:

- 1) Allestimenti Agristore
- 2) Vendita stampi
- 3) Prestazioni di servizi
- 4) Affitti attivi
- 5) Lavorazioni per terzi

Il trend previsto è di circa il 10 % annuo dal 2008



Dati Chiave

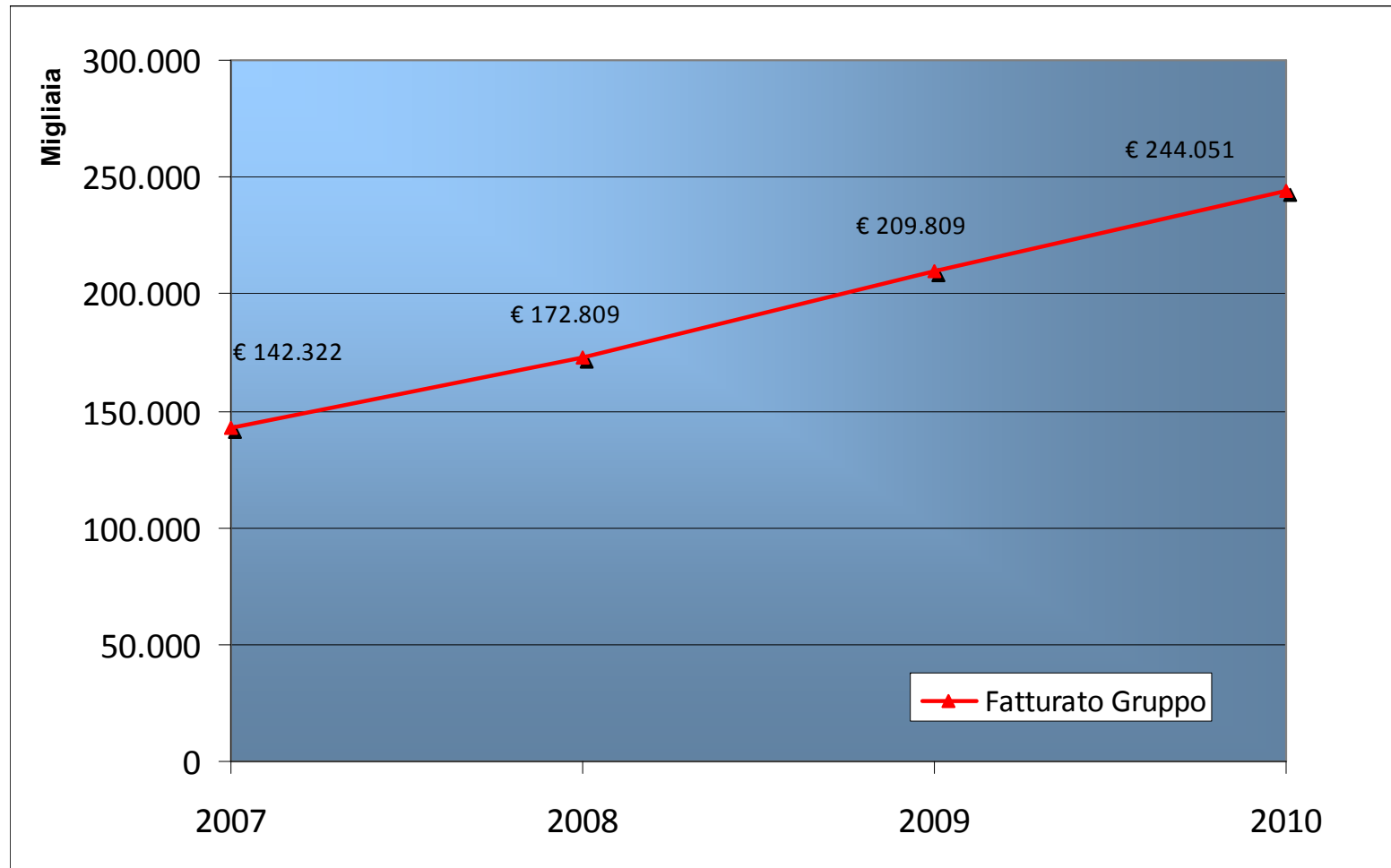
Fatturato ed Utile ante imposte



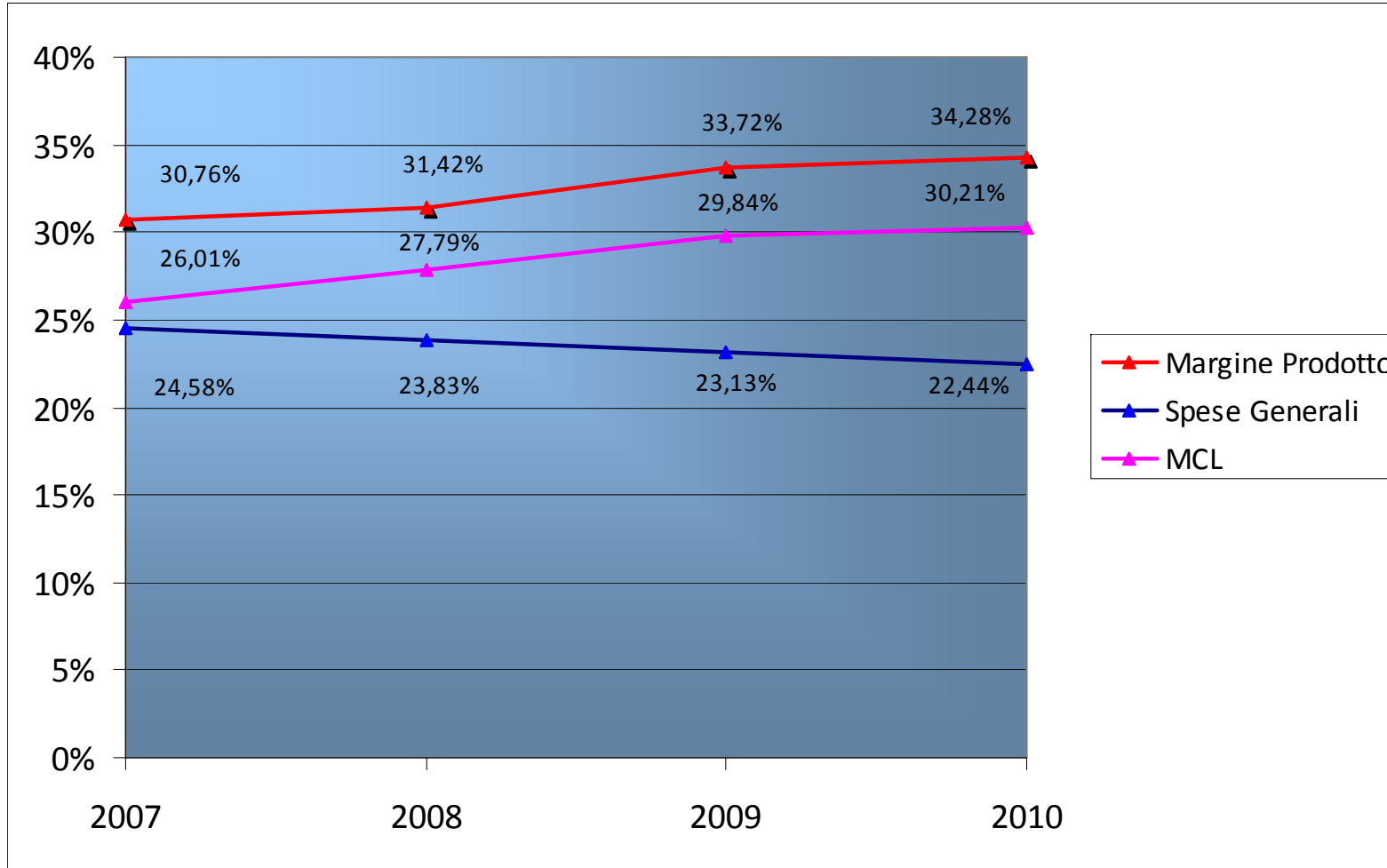
AMA group	Business Plan 2008-2010							
	2007	%	2008	%	2009	%	2010	%
Fatturato Aggregato	€ 142.322.310		€ 172.809.200		€ 209.808.720		€ 244.051.200	
Operazioni intragruppo	€ 12.301.375		€ 19.055.260		€ 27.241.942		€ 33.809.400	
TOTALE CONSOLIDATO	€ 130.020.936		€ 153.753.940		€ 182.566.778		€ 210.241.800	
Fatturato CONSOLIDATO prodotti	€ 122.500.936	100,00%	€ 151.253.940	100,00%	€ 179.816.778	100,00%	€ 207.241.800	100,00%
meno: Costo del Venduto	-€ 84.819.454	-69,24%	-€ 103.729.096	-68,58%	-€ 119.190.122	-66,28%	-€ 136.190.594	-65,72%
Margine Lordo Prodotto	€ 37.681.481	30,76%	€ 47.524.844	31,42%	€ 60.626.657	33,72%	€ 71.051.206	34,28%
RISULTATO NETTO ante imposte	€ 3.910.343	3,19%	€ 2.207.001	1,46%	€ 7.649.297	4,25%	€ 11.065.418	5,34%
incrementi fatturato AGGREGATO			18,3%		18,7%		15,2%	
incrementi fatturato AGGREGATO prodotti			23,5%		18,9%		15,3%	
incrementi margini			2,1%		7,3%		1,7%	
CASH FLOW	€ 3.746.580		€ 4.916.127		€ 8.583.007		€ 11.452.688	
variazione %			31,2%		74,6%		33,4%	
EBITDA	€ 4.502.629	3,68%	€ 10.312.586	6,82%	€ 16.772.649	9,33%	€ 21.095.990	10,18%
Investimento comuni			-€ 5.933.000		-€ 3.633.000		-€ 4.600.000	
Investimenti produttivi			€ 1.900.000		-€ 900.000		-€ 1.150.000	

Il 2007 è rappresentato senza l'effetto dello Spin Off immobiliare sull'incremento del fatturato (Aggregato prodotti) , sull'EBITDA e sul CASH FLOW

Evoluzione Fatturato Aggregato del Gruppo

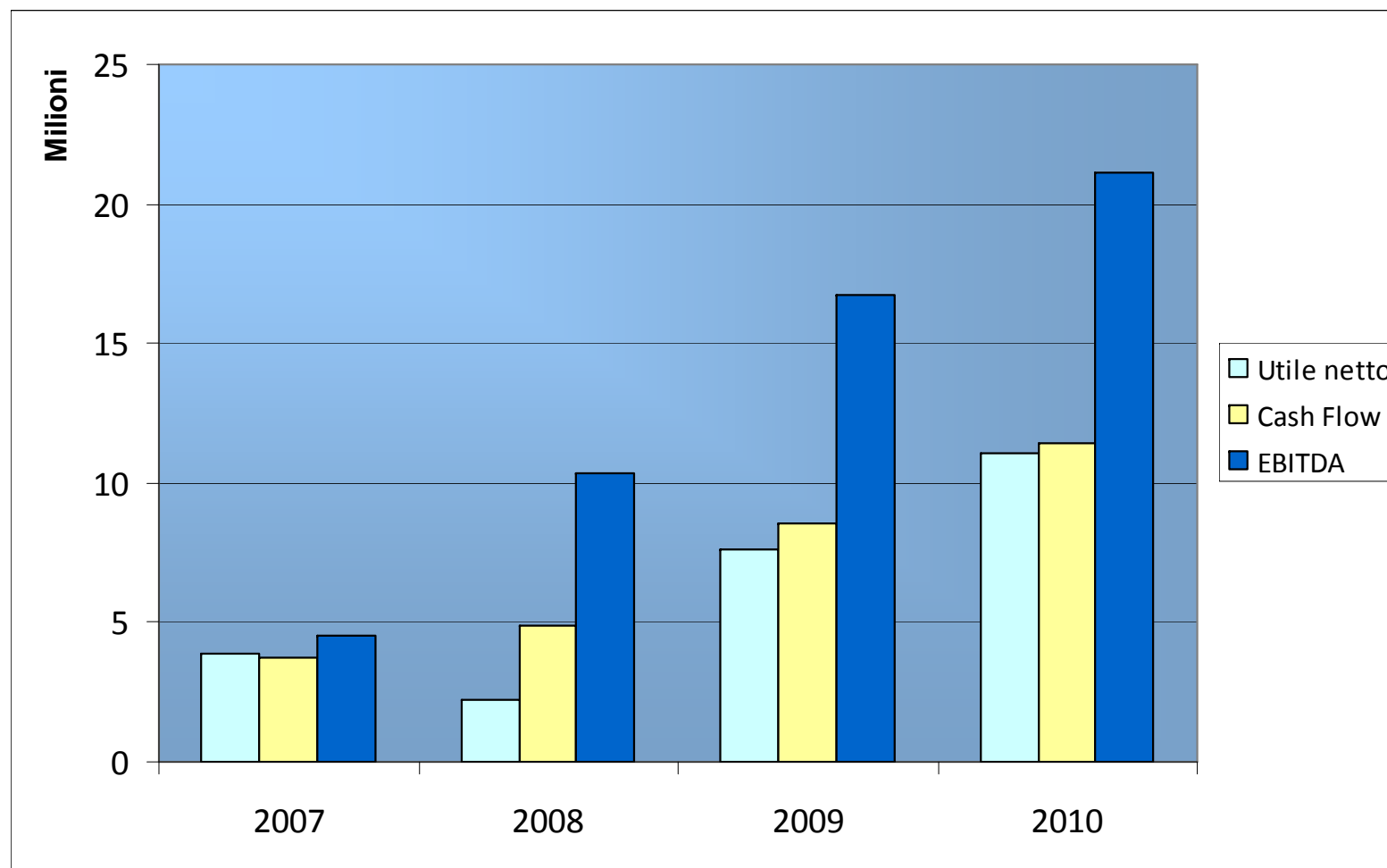


Evoluzione Margini, MCL, Spese generali sul fatturato prodotti



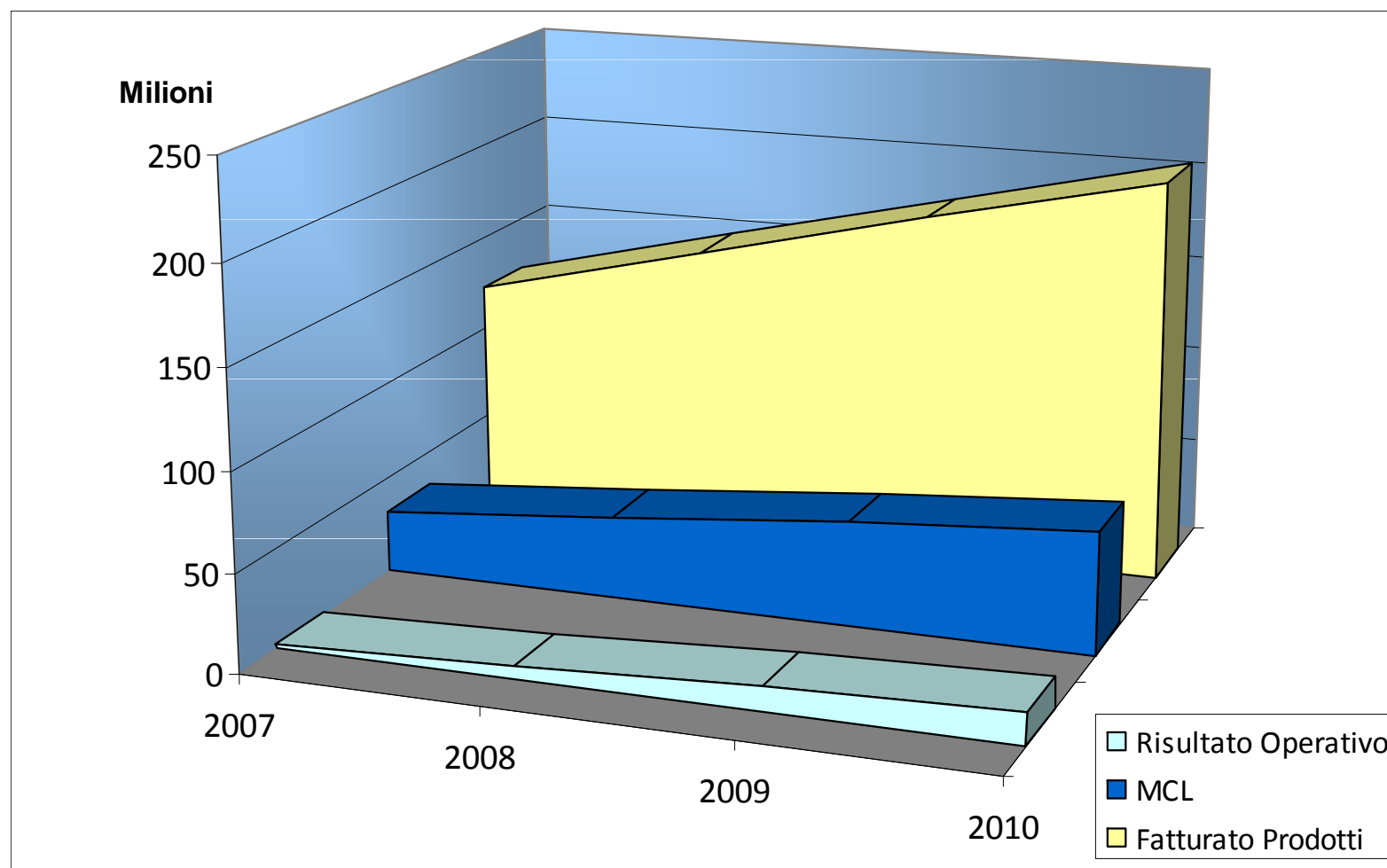
Il grafico evidenzia il recupero di efficienza del Gruppo AMA con un aumento della marginalità dei prodotti ed una diminuzione delle spese generali (Presidio PM, Spese Generali, Ammortamenti non produttivi). *Legenda: 100% Fatturato aggregato prodotti*

Evoluzione Utile netto, Cash Flow e EBITDA



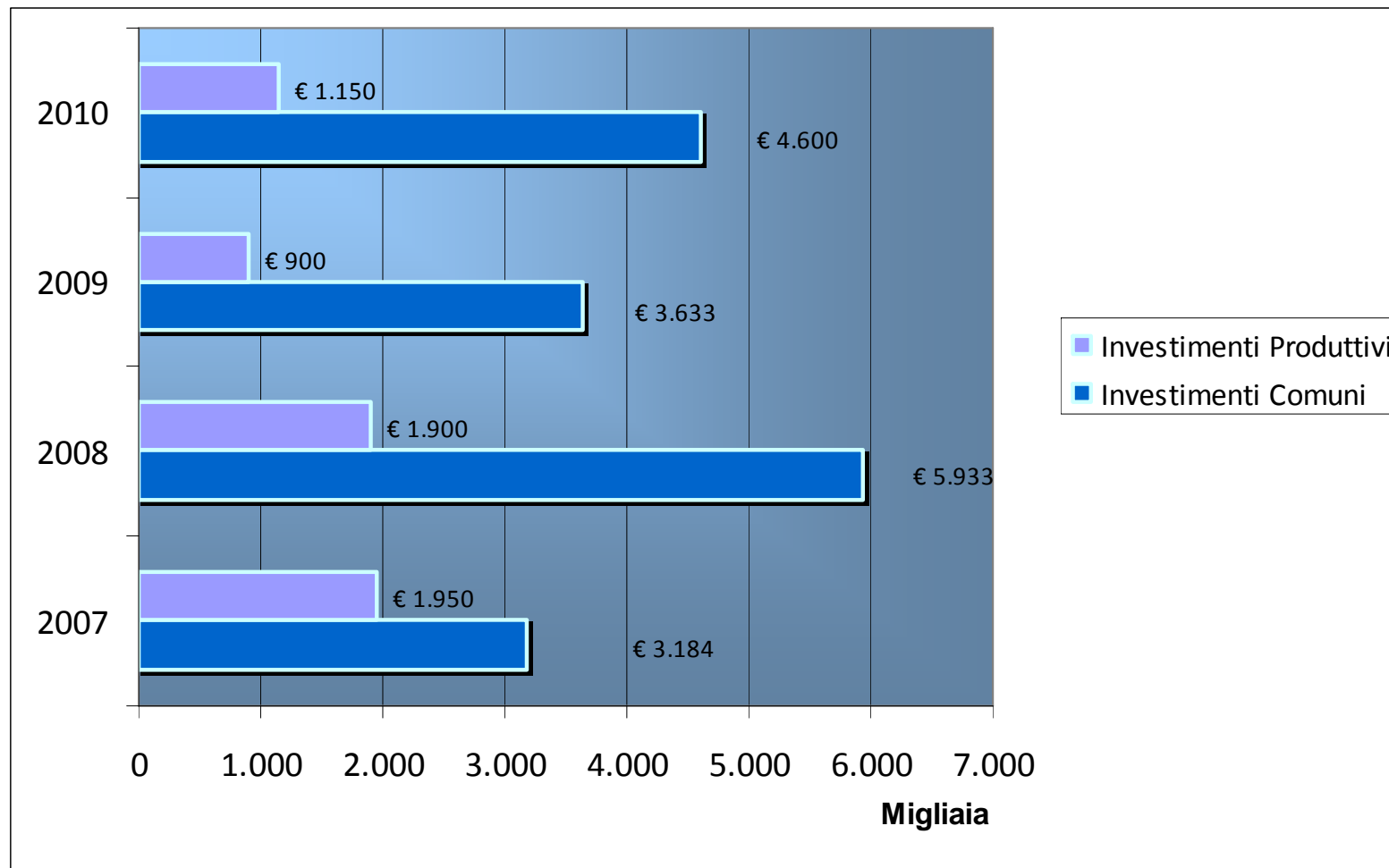
Il grafico evidenzia l'impatto dello Spin Off immobiliare del 2007 che porterà un utile netto ed un cash flow inferiori nel 2008, evidenziando però un positivo incremento dell'EBITDA conteggiato sulla gestione caratteristica e quindi duraturo nel tempo.

Trend Prodotti: fatturato, MCL, risultato operativo



Il grafico evidenzia come vengono recuperati margini nella gestione caratteristica, portando l'azienda in utile senza operazioni di carattere straordinario.

Trend Prodotti: fatturato, MCL, risultato operativo



Gli investimenti comuni del 2008 si disallineano dal trend per effetto dell'acquisizione di "Nuova Azzimondi e Friggeri" e di "Gibicar".